



## **Obec Radenín, 391 20 Radenín čp. 61**

tel.: 607 098 707, mobil: 725 031 476, e-mail: obecradenin@volny.cz  
IČ. 00252735, bank. spoj. KB Tábor, účet č. 2927301/0100  
IDDS: edvapyj

---

**Ministerstvo pro místní rozvoj ČR  
Odbor územního plánování  
Staroměstské náměstí 6  
110 00 Praha 1  
IDDS: 26iaava**

K č. j. MMR-25750/2026-81

Č.j. OUR/2026/65

V Radeníně dne: 28.5.2026

**Připomínky obce Radenín, IČO: 00252735, sídlem Radenín 61, 391 20 Radenín k návrhu Změny č. 2 Územního rozvojového plánu, k Vyhodnocení vlivů návrhu změny č. 2 Územního rozvojového plánu na udržitelný rozvoj území a návrhům jednotlivých územních opatření k akceleračním oblastem vymezeným v návrhu změny č. 2 Územního rozvojového plánu, a to v rozsahu vymezení akceleračních oblastí (AOV)48 Chrbonín a AOV49 Křeč.**

Zastupitelstvo obce Radenín na svém mimořádném zasedání dne 25. 5. 2026 projednalo návrhy na vyhlášení AOV48 a AOV49 v rámci změny č. 2 územního rozvojového plánu a návrhy územního opatření k nim a usnesením č. 1/M8/2026 schválilo následující připomínky.

**Zásadní připomínky se týkají vymezení AOV ve vzdálenosti bližší než 900 m od nejbližších trvale obydlených objektů, v ochranných pásmech vodních zdrojů a na významné krajinné horizontální linie na území obce. K jednotlivým připomínkám přikládáme níže uvedené důvody.**

**Proti výstavbě proběhla na území obce petice, která je také v příloze.**

## 1. AOV48 Chrbonín je vymezena nepřiměřeně blízko vůči trvale obydleným objektům

Obec Radenín vznáší připomínku k vymezení hranice AOV48 Chrbonín, která vede přímo vedle trvale obydleného objektu ev. č. 40 v k.ú. Kozmice u Chýnova a cca 450 m od čtyř trvale obydlených objektů (č.p. 24, 27, 29 a ev. č. 2) v k.ú. Hroby, což je v rozporu se zásadami, uvedenými pro vymezení hranice akceleračních oblastí od obydlených objektů 500 m. V případě povolení AOV48 požaduje úpravu na vzdálenost nejméně 900 m od nejbližšího trvale obydleného objektu.

### **Odůvodnění připomínky**

Z hlediska vzdálenosti hranice AOV48 Chrbonín od obydlených objektů je dle názoru zastupitelstva obce zcela nepřijatelné **stavět VTE blíže než 900 metrů od zástavby** (viz příložené mapky). Navrhovaná AOV48 Chrbonín má přitom hranici vedenou přímo vedle trvale obydleného rekreačního objektu ev. č. 40 v k.ú. Kozmice u Chýnova, a cca 450 m od samot Sedlečko (3 trvale obydlené rodinné domy č.p. 24, 27 a 29 a 1 trvale obydlený rekreační objekt č.e. 2) v k.ú. Hroby, což je v naprostém rozporu s konstatováním, že hranice jsou obecně min. 500 m od zástavby. Přestože objekt e.č. 40 v k.ú. Kozmice u Chýnova je rekreační, je trvale obývaný již více jak 20 let a jeho majitel má právo na ochranu obydlí. Způsob a druh hlukového zatížení okolního prostoru VTE jsou velmi málo prozkoumané, hygienické limity jsou stavěny na zatížení člověka hlukem z dopravy či průmyslových areálů a nejsou v ČR přizpůsobeny a ověřeny na provoz VTE. Tudíž hranice bližší než výše uvedených 900m nemůže v tomto pohledu argumentačně vůči veřejnosti obstát.

Na besedě konané v obci Chrbonín dne 26. 5. 2026 zástupce Svazu moderní energetiky pan Martin Ander uváděl bezpečnou vzdálenost 600 m od zástavby, vládní zmocněnec pro klimatickou změnu pan Filip Turek navrhoval ve svých prohlášeních hranici až 1500 m s tím, že záleží na místních podmínkách (zdroj: <https://www.seznamzpravy.cz/clanek/domaci-turek-k-vetrnikum-neposloucham-lidi-s-alobalem-na-hlave-jsem-stredovy-302604>).

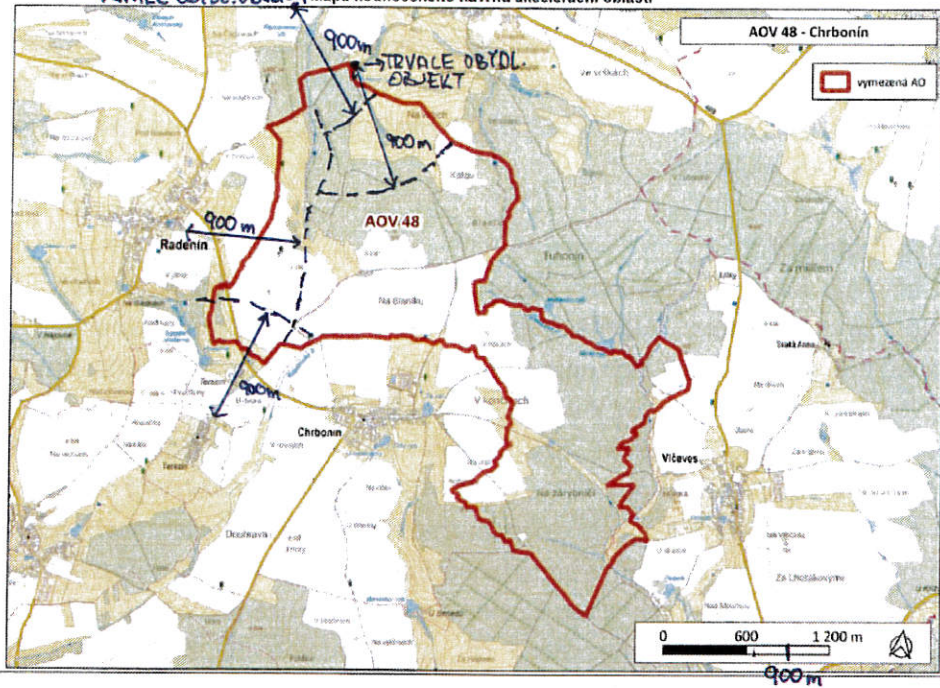
Z uvedeného je patrné, že není jednoznačný názor na bezpečnou hranici. Hluk může způsobit problémy, které vyústí v další vylidňování sídel v okolí (viz též připomínka č. 5). Obec Radenín požaduje, aby jí byla dána možnost požadovat všechny případné záměry výstavby v případě schválení AO posuzovat v procesu EIA a to v plném rozsahu, protože hodnocení SEA zcela nevyhovuje místním podmínkám a z hlediska zachování života v dotčených obcích je nedostatečné už jenom z důvodu, že se hodnotí pouze strategické cíle a nikoliv místní skutečnosti. Hodnocení SEA považujeme za účelové z pohledu potřeby vymezení oblastí jen podle předpokládané rychlosti větru, které nebere ohled na další aspekty, které se snaží obejít povrchním hodnocením dopadů na krajinu a obyvatelstvo (používané výrazy u jednotlivých dopadů typu zanedbatelný, nevýznamný, mírně negativní).

Níže přiložená mapka zobrazuje místa s trvale obydlenými objekty ve vztahu k návrhu vymezení AOV48 Chrbonín a AOV49 Křeč s vyznačením vzdálenosti 900 metrů od těchto trvale obydlených objektů.

TRVALE OBYDLENÉ OBJEKTY

A 900m VZDÁLENOST

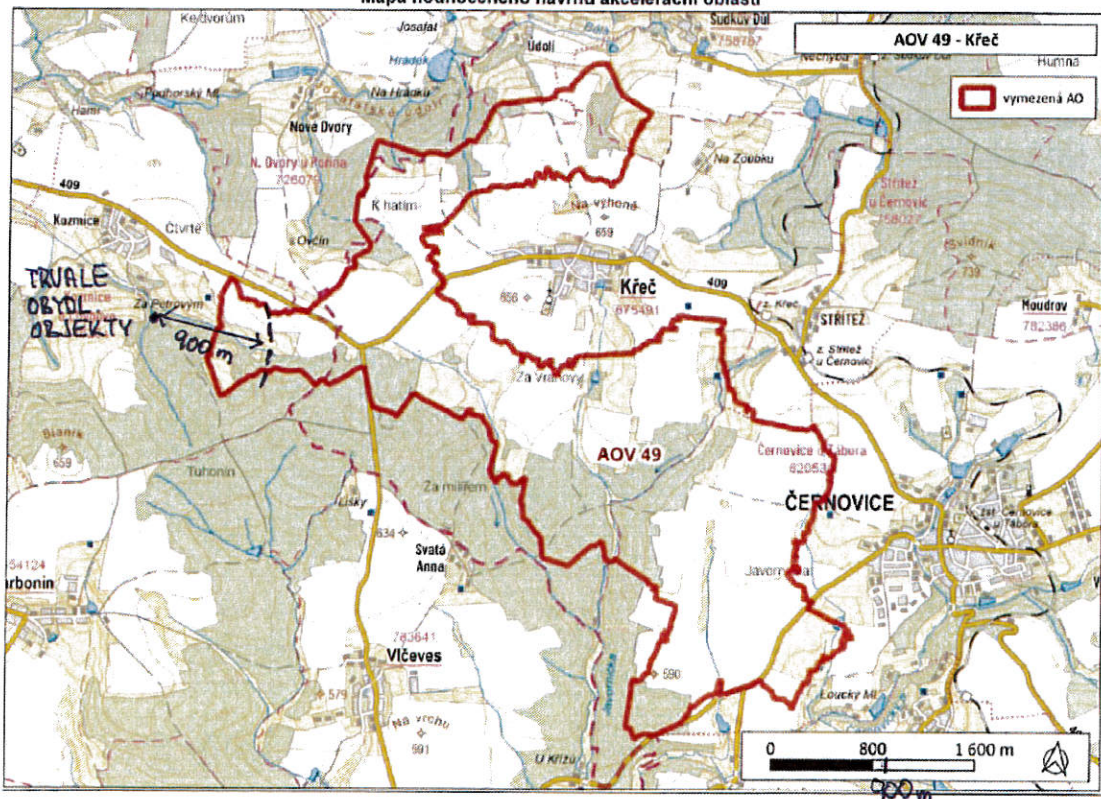
TRVALE OBYDL. OBJEKTY Mapa hodnoceného návrhu akcelerační oblasti



TRVALE OBYDLENÉ OBJEKTY

A 900m VZDÁLENOST

Mapa hodnoceného návrhu akcelerační oblasti



## 2. AOV48 Chrbonín zasahuje do ochranných pásem vodních zdrojů

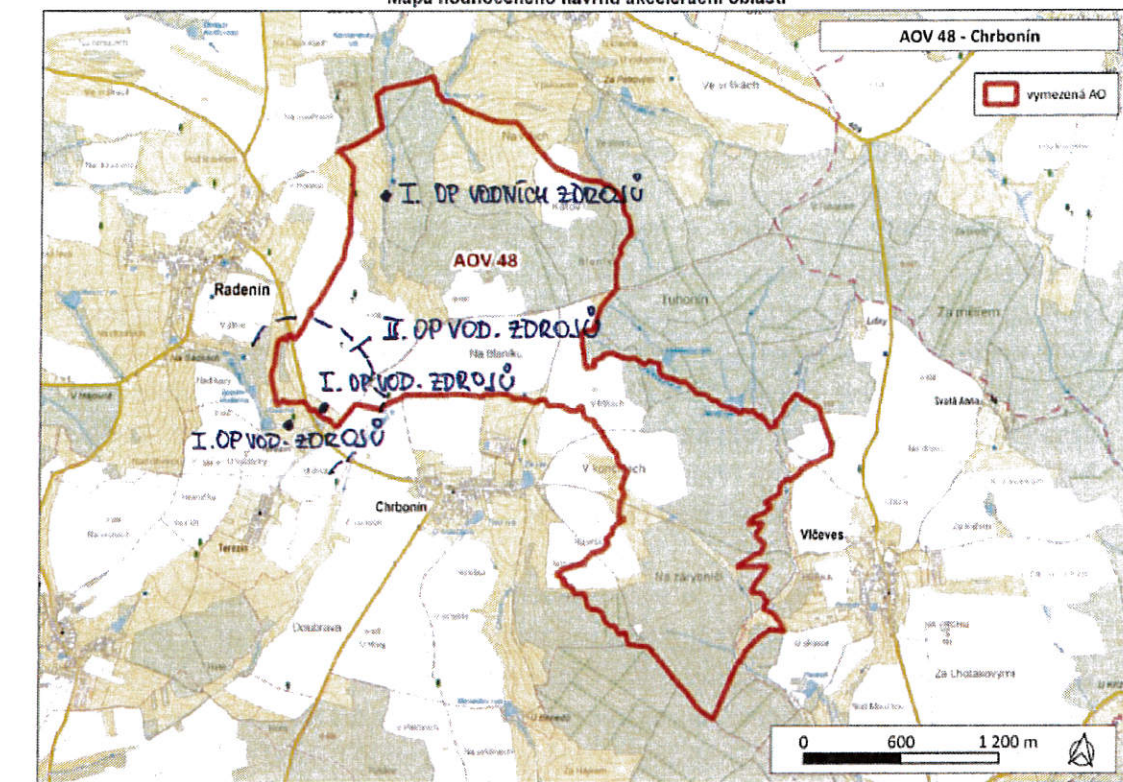
Obec Radenín vznáší připomínku k vymezení hranice AOV48 Chrbonín z důvodu nesouhlasu s hodnocením dopadů SEA v oblasti ochrany pro obec nenahraditelných zdrojů pitné vody, protože zahrnuje mimo jiné i I. a II. ochranné pásmo zdrojů veřejných vodovodů. Obec požaduje, zrušení AOV48, nebo vymezení mimo ochranná pásma vodních zdrojů v případě povolení AOV48.

### **Odůvodnění připomínky**

Připomínka směřuje k výroku hodnocení SEA, bod „Povrchové a podzemní vody“, kde je konstatováno, že se v území AOV48 nenacházejí ochranná pásma vodních zdrojů. Navrhovaná AOV48 prokazatelně zahrnuje vyhlášenou II. vnitřní a vnější zónu ochranného pásma (OP) vodních zdrojů pro osady Radenín a Terezín (vyhlášeno rozhodnutím č.j. Vod. vl. 1004/90-No z 4. 6. 1990 a č.j. Vod. vl. 1025/90-No z 8. 6. 1990– viz příloha) a I. zónu OP vodních zdrojů vodovodu (vyhlášeno OOP č. j. METAB 37325/2022/OŽP/VFř z 15. 6. 2022 – viz příloha) pro osady Hroby a Nuzbely s prodloužením do objektů v Lažanech. Výstavba a provoz VTE může mít vliv jak na kvalitu vody (znečištění během výstavby i provozu ropnými produkty), tak i na její množství vzhledem ke sklonu pozemků k těmto zdrojům. Zdroje vody jsou mělké šachtové studny (hloubka do 4 m), které mohou být hlubokými základy a případnými vibracemi základů VTE významně ovlivněny. SEA se vůbec nezabývá touto otázkou a obec proto považuje hodnocení v této věci za výrazně nedostatečné.

Navrhované územní opatření se zabývá v oblasti hydrologie pouze mokřady a zdroje vody pro místní obyvatelstvo vůbec nezmiňuje. **Obec zásadně nesouhlasí s tím, že případná výstavba nebude mít negativní vliv na zdroje vody (statisticky nepravděpodobný či zanedbatelný vliv dle SEA) pro 4 osady (cca 400 trvale žijících osob a cca 50 rekreačních objektů), pro které jsou to jediné zdroje a nelze je nahradit. Jejich poškození může způsobit obci milionové náklady na přivedení vody z oblasti Tábora (cca 20 km délka trasy).**

Přiložená mapka zobrazuje umístění vodních zdrojů ve vztahu k návrhu vymezení AOV48 Chrbonín. Příslušná rozhodnutí o ochranných pásmech jsou v příloze připomínek.



### 3. Nebyl dostatečně posouzen vliv výstavby v AOV48 Chrbonín na krajinný ráz

Obec Radenín vznáší připomínku k hodnocení SEA na dopad výstavby VTE v AOV48 Chrbonín na krajinný ráz z důvodu naprosté absence hodnocení dopadu výstavby na vlastní sídla v okolí AOV48. Je zcela opominutý kumulativní vliv VTE na krajinný ráz s vedením VVN Kočín-Mírovka přes AOV 48. Obec proto nesouhlasí ani s hodnocením SEA na krajinný ráz ze střední a vzdálené oblasti viditelnosti. Požaduje v případě schválení AOV48 doplnění podmínek územního opatření o povinnost vyhodnocení dopadu navrhovaných staveb na krajinný ráz u každého jednotlivého záměru ve vztahu k místu, tj. na sousední obce dle obecně uznávané metodiky a nové hodnocení ze střední a vzdálené oblasti viditelnosti.

#### Odůvodnění připomínky

Hodnocení krajinného rázu je dlouhodobě ustáleno podle metodiky zpracované I. Vorlem, R. Bukáčkem, P. Matějkou, M. Culkem a P. Skleničkou (Metodika posouzení vlivu navrhované stavby, činnosti nebo změny využití území na krajinný ráz, listopad 2003). Tato metodika je konsenzuálně používána více jak 20 let a je obecně respektována. Posuzuje záměry z hlediska dopadu na místo záměru, ze střední vzdálenosti (5 km) a ze vzdálenosti delší (dálkové dopady). Vrch Blaník (659 m n.m.), Choustník (614 m n.m.) a dále na sever vrch Btkovy (724 m n.m.) tvoří výrazný krajinný horizont pro „Táborskou kotlinu“ a Třeboňskou pánev jako nastupující Českomoravská vrchovina.

AO48 se na území obce Radenín nachází z podstatné části nad obcí Radenín na otevřeném svahu zemědělské půdy, jehož dominantou je **soliterní strom (bříza) s křížkem a nedaleko stojící kaplička „Boží muka“**, jež **zaznamenává i mapa 1:10000 jako výraznou krajinnou dominantu** (v mapě označená jako vyhlídka 1). Uvedené krajinné prvky jsou zdaleka viditelné z území okresu Tábor a velké části dalších území a navazujících sídel a tvoří výraznější a dominantnější krajinný bod, než zalesněný vrch Choustník s hradem, který se ztrácí v lesním porostu (viz i přiložená fotka z místa směrem na západ). Z pole „Na Blaníku“ (vyhlídkové místo v mapě označené jako 2) jsou viditelné vrcholy Šumavy (Boubín, Bobík, Libín, Javor a další), Blanského lesa (Kleť) či Novohradských hor. Uvedená vyhlídková místa jsou předmětem častých návštěv nejen občanů obce, ale i řady turistů a cyklistů, kteří se sem vydávají i přes zaseté polnosti (řádově stovky lidí ročně). **Tomuto místu se vyhnulo i vedení VVN Kočín-Mírovka, jehož kumulativní vliv hodnocení krajinného rázu zcela opominulo. VTE budou viditelné z velké části Jihočeského kraje a části kraje Středočeského a zcela zásadně změni charakter oblíbených vyhlídkových míst v obci Radenín. Zcela nelogicky byly opomenuty uvedené významné krajinné dominanty nad Radenínem a řeší se víceméně „v lese neviditelný“ hrad Choustník.**

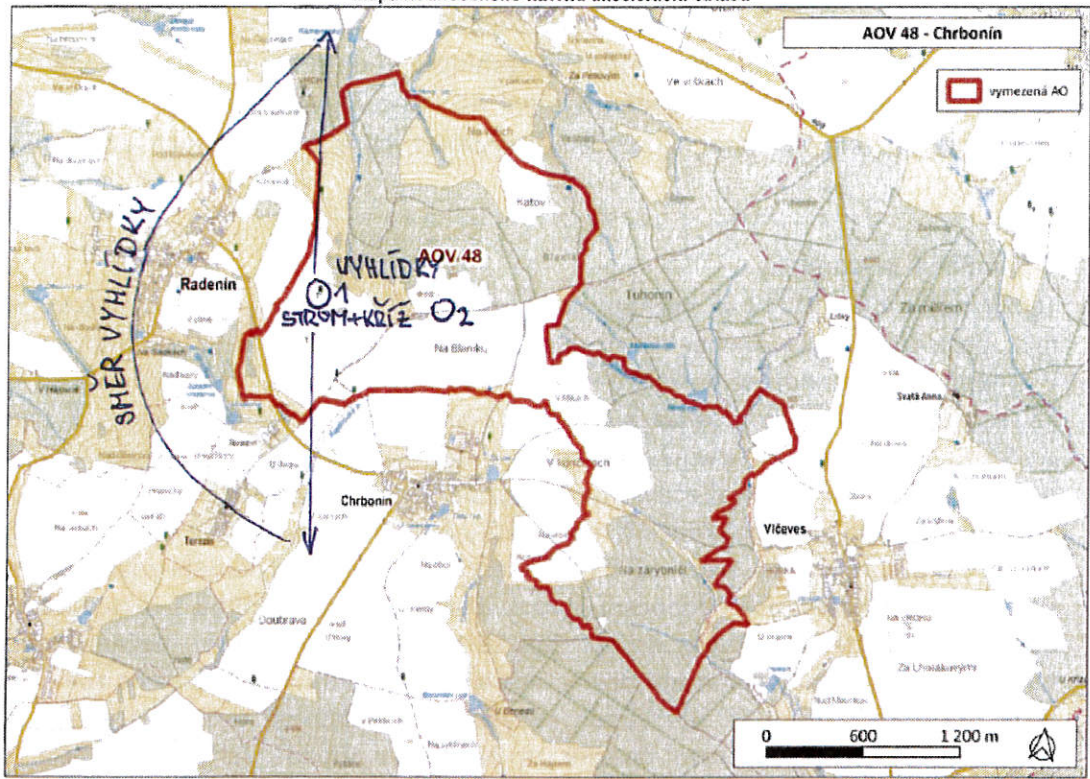
**V okolí Blaníku mají být VTE o výšce 250 m (AOV Chrbonín), zatímco blízká sousední lokalita u obce Křeč (AOV Křeč), která má nadmořskou výšku 600 m n. m. má výšku VTE omezenou na 200 m** (viz odůvodnění územního opatření v bodě 3.1.). Tato podmínka je zcela nelogická jak s ohledem na zajištění leteckého provozu, tak i ochrany krajinného rázu. Odvolávat se zde na hrad Choustník je nelogický argument, když blíže k Choustníku a na vyšším bodě jsou navrženy elektrárny vyšší a dále od něho a v nižší nadmořské výšce o cca 50 metrů jsou VTE omezené výškou 200 m. **Obec proto požaduje snížit max. výšku v horní úvrati VTE na max. 200 m, pokud nebude vyhověno námitce a AOV48 na území obce Radenín zrušena.** Hodnocení krajinného rázu v SEA se zabývá pouze hodnocením ze střední a větší vzdálenosti viditelnosti (5 – 15 km) a to nedostatečně (jak vyplývá z mapy a fotek) a vyhýbá se navíc jakémukoliv popisu vlivu staveb VTE na místo, tj. vlastní okolní vesnice, což z hlediska hodnocení krajinného rázu považujeme za zásadní chybu.

Uvedené názory obce potvrzuje i Územní studie krajiny Jihočeského kraje, kde je oblast charakterizována jako výrazně zvlněný zemědělský krajinný typ (označen číslem 16), pohledově otevřená a přehledná krajina. Zásady územního rozvoje Jihočeského kraje – změna č. 10 v této krajinné oblasti (KO 26) v územních podmínkách v bodě 6 stanovuje, že na území se zvýšenou ochranou krajinného rázu by se neměly umísťovat větrné elektrárny ve volné krajině (textová část Změn č. 10 ZUR JČK, str. 27). Na dodržování zásad změny č. 10 ZUR JČK upozorňuje i vyjádření Jihočeského kraje č.j. KUJCK 96174/2025 z 20.8.2025 k návrhu AO. **Obec požaduje akceptovat závěry změny č. 10 Zásad územního rozvoje Jihočeského kraje.**

Přiložená mapka ukazuje významnou obzorovou linii ve vztahu k návrhu vymezení AOV48 Chrbonín a vyhlídková místa, včetně vedení Kočín-Mírovka.

VYHLÍDKOVÁ MÍSTA  
DOHLEDNOST 25km a VÍCE

Mapa hodnoceného návrhu akcelerační oblasti



Fotka s výhledem na západ z vyhlídky č. 1

#### 4. Nebyl dostatečně proveden dopad vymezení AOV48 Chrbonín a AOV49 Křeč na zvláště chráněné druhy ptáků a netopýrů

Obec Radenín vznáší připomínku k hodnocení SEA na dopady na zvláště chráněné druhy ptáků a netopýrů a na absenci vhodného technického opatření k omezení dopadu VTE na zvláště chráněné druhy. V případě povolení AOV48 a AOV49 požaduje provést skutečný biologický průzkum a návrh konkrétních technických a organizačních opatření k jejich ochraně.

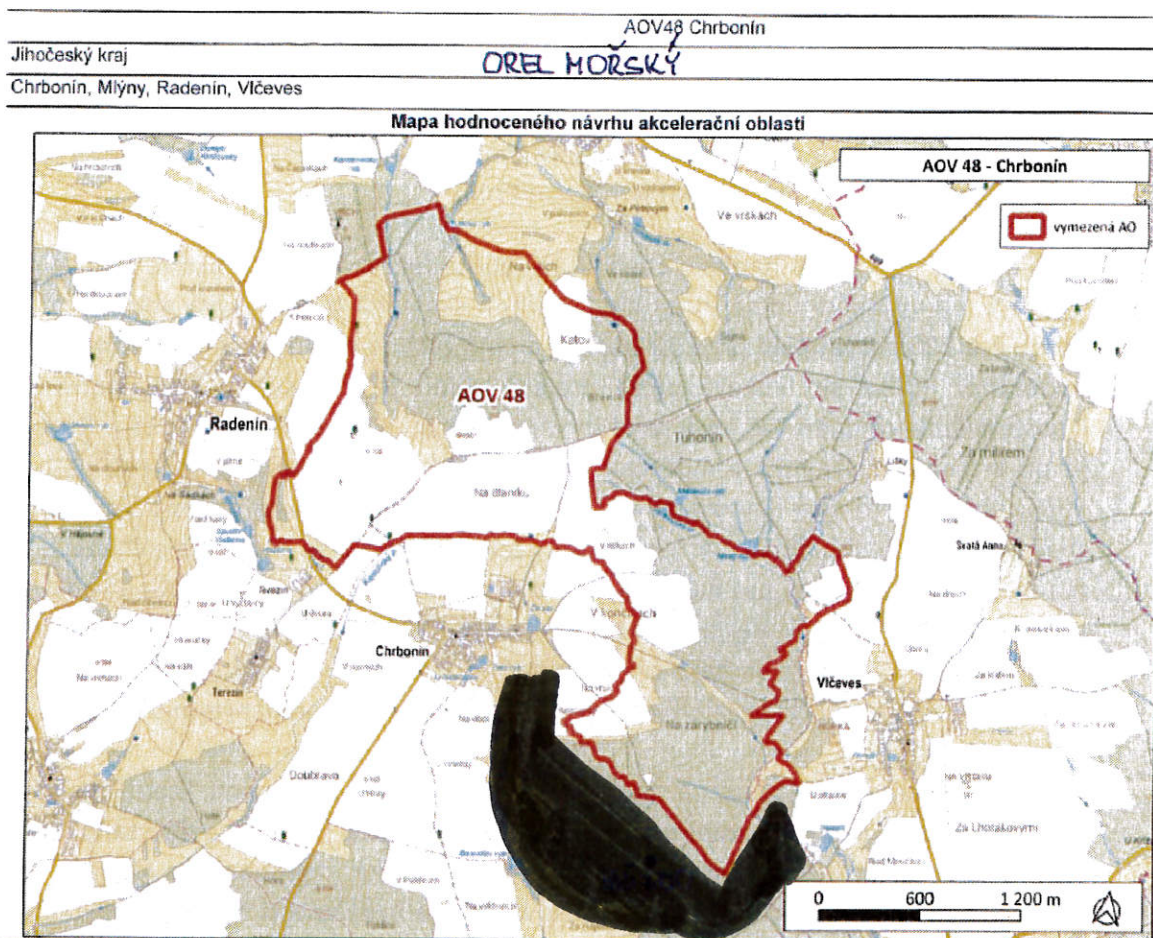
##### **Odůvodnění připomínky**

Téměř na hranici AOV48 se nachází aktivní hnízdiště orla mořského (*Haliaeetus albicilla*), min. poslední 4 roky pravidelně obsazované (letos 2 mláďata) – viz přiložená mapka. V daném území pravidelně desetiletí hnízdí sýc rousný (*Aegolius funereus*), kulíšek nejmenší (*Glaucidium passerinum*), krkavec velký (*Corvus corax*), ořešník kropenatý (*Nucifraga caryocatactes*), krutihlav obecný (*Jynx toquilla*) a další zvláště chráněné druhy (prokazatelně dosud jestřáb lesní, tuhák obecný, moták pochop, lejsek šedý, bramborníček hnědý, skřivan lesní, holub doupňák, nepravidelně moták lužní a pilich šedý – ten již pouze jako zimující). Terénní průzkum v době srpen až říjen v jednom roce logicky nemohl zdaleka postihnout všechny druhy. Biologické hodnocení je zpravidla prováděno po dobu 1 roku, nebo min. po dobu sezóny výskytu cílových druhů. **SEA se tak možná záměrně, možná z nedostatku informací, nevyrovnala se všemi druhy, které se v oblasti nachází a navíc zde konstatuje druh (hýl rudý), který se zde vůbec nevyskytuje. Evidentně tedy je zřejmé, že došlo k chybám. Považujeme proto obecně za žádoucí v případě schválení AOV48 provést hodnocení EIA, které skutečně prověří výskyt druhů na daném území a navrhne vhodná technická opatření podle zjištěných druhů.**

V oblasti se pravidelně vyskytuje sluka lesní, káně lesní, křepelka polní a luňák červený, jak SEA uvádí. Nebyl zde zatím nikdy evidován výskyt hýla rudého – tady je zřejmě chyba, opakující se i u AO 49 Křeč. Zřejmě se vycházelo z databází, které mají časté chyby, a nikoliv z terénního průzkumu. Hnízdiště čápa černého (*Ciconia nigra*) v sousedství AOV48 a 49 zaniklo před cca 3 lety. **Obec požaduje zahrnout do hodnocení SEA nově uvedené skutečnosti o výskytu zvláště chráněných druhů živočichů v AOV48 Chrbonín a AOV49 Křeč nebo lépe nařídit projednávání EIA pro jednotlivé záměry.**

Vyhláška č. 142/2018 Sb. v platném znění konstatuje v § 7a v odst. 1, písm. f) odrážka 3, že se mají zhodnotit dostupné varianty řešení a technických opatření. Konstatuje to i podmínka č. 3.1. územního opatření, bod j). Jaké vhodné technické řešení existuje pro ochranu ptáků při hnízdění – např. pro orla mořského, luňáka červeného, kulíška malého, sýce rousného, sluku lesní a další zde žijící druhy zvláště chráněných živočichů, zejména pak netopýrů se nikde neuvádí. Obci není žádný takový způsob známý a požaduje proto jeho sdělení či odkaz, kde by bylo uvedeno, o jaké zařízení se jedná, jak je účinné a jak se má instalovat vůči zde se vyskytujícím druhům. Důvodem je potřeba uplatnit tuto podmínku v případě stavebního řízení, aby byla zajištěna jeho instalace v případě výstavby VTE na jejím území. Odůvodnění této podmínky v dokumentaci je pouze obecné konstatování a obec se oprávněně domnívá, že se jedná o nesplnitelnou podmínku, a tudíž bude docházet ke kolizím. Následné mapování kolizí hotových VTE bude výrazným zásahem do provozu v případě nutnosti omezení provozu elektrárny po dobu hnízdění (u orla mořského se jedná řádově o 4 měsíce). Ekonomický dopad omezení provozu na investora bude v tomto případě neúměrný a lze oprávněně očekávat, že nebude dodržován.

Přiložená mapka vyobrazuje umístění hnízdiště orla mořského ve vztahu k návrhu vymezení AOV48 Chrbonín.



##### 5. Návrh vymezení AOV48 Chrbonín a AOV49 Křeč zasahuje do práva na samosprávu

Obec vznáší připomínku k zásahu do pravomoci obce rozhodovat o svém území a porušení zákona č. 128/2000 Sb. o obcích. Obci není známo, jaký právní předpis je nadřazený zákonu o obcích, na jehož základě je projednávání akceleračních oblastí prováděno mimo projednání s obcemi a kdy byl tento předpis vydán.

##### Odůvodnění připomínky

Obci je vnucován plán možné výstavby větrných elektráren, který nevychází z místních znalostí a je jí upíráno právo řídit se svým územním plánem, který byl řádně projednán v souladu s legislativou. Zákon č. 128/2000 Sb., o obcích v §2, odst. 2 konstatuje, že obec pečuje o všestranný rozvoj svého území a o potřeby svých občanů, při plnění svých úkolů chrání též veřejný zájem. § 13 odst. 1 zákona konstatuje, že státní orgány jsou povinny, pokud je to možné, předem projednat s obcí návrhy na opatření, dotýkající se působnosti obce. § 35 cit. zákona konstatuje, že obec v samostatné působnosti na svém územním obvodu pečuje v souladu s místními předpoklady a s místními zvyklostmi o vytváření podmínek pro rozvoj sociální péče a pro uspokojování potřeb

*svých občanů. Jde především o uspokojování potřeby bydlení, ochrany a rozvoje zdraví, dopravy a spojů, atd. Odkazuje se na § 84, kde je konstatováno, že do samostatné působnosti patří mimo jiné i program rozvoje obce.*

Na veřejném projednání návrhu č. 2 ÚRP dne 15. 5. 2026 bylo pouze konstatováno, že ministerstvo pro místní rozvoj bylo v časové tísní na základě úkolu z vlády, a proto nebylo projednávání s dotčenými obcemi možné. Obec Radenín v tomto spatřuje porušení zákona o obcích, pokud nebylo toto projednávání možno vynechat na základě zákonného předpisu. Tudíž i stanovení AO je porušením zákona o obcích a neoprávněným zásahem státu do pravomocí obce. Tím není podle názoru obce dotčena její povinnost chránit veřejný zájem, který by byl na základě projednání s obcí následně na jejím území vymezen.

Již dnes jsou sídla v obci Radenín z velké části pouze rekreačního charakteru a to se může změnit v opuštění a vylidnění úplné (dnes např. Terezín skutečně trvale obývá pouze cca 20 obyvatel, oproti cca 100 obyvatelům před 30 lety), naprostá většina nemovitostí je zde využívána již pouze rekreačně. Pokud se hluková zátěž projeví, nikdo již postavené VTE neodstraní a dojde k postupnému vylidnění okolních osad (první oznámení o prodeji nemovitosti v Radeníně nastalo již při projednávání petice o možnosti výstavby VTE (viz příloha připomínek), další zájemce od koupě objektu z tohoto důvodu od koupě odstoupil). Naše oblast je postižena vylidňováním a značná část nemovitostí slouží k rekreačním účelům (nejedná se o chaty, ale chalupy). Právě proto má místní kvalita krajiny pro naši obec a pro dané území výraznou hodnotu a je svým způsobem jedinou a neocenitelnou devizou podobných venkovských sídel, které zpravidla nemají výrazně rozvinutou infrastrukturu služeb a cílí proto na hodnotu krajiny. Dokladem je i např. skutečnost, že území obce Radenín každoročně využívají skautské skupiny k pořádání letních táborů.

Obci se v podstatě bere právo na samosprávu ve svém správním území, které jí deklaruje zákon o obcích. **Občané jsou postaveni spolu s představiteli obce před předem stanovené vymezené území, kde mají být vybudovány mohutné technické dominanty s předem stanovenými parametry, které se mohou nacházet místy i v krátké vzdálenosti od trvale obydlených objektů na základě zrychleného řízení bez možnosti zásahu ze strany obce a jejích obyvatel. Tento postup je v rozporu s přijatými a respektovanými zásadami rozvoje území obce a bude způsobovat další vylidňování osad. Obec proto zásadně nesouhlasí s případnou výstavbou VTE blíže než 900 metrů od nejbližšího trvale obydleného domu či rekreačního objektu a upřednostňuje AOV48 a AOV 49 na území obce Radenín vypustit.**

#### **6. Vymezení AOV48 Chrbonín a AOV49 Křeč je nekoncepční a nepřipravené a ve svém důsledku nepřispívá výstavbě a rozvoji VTE a jejich vnímání společností.**

Připomínka k návrhu AOV48 a AOV49 – obec Radenín nesouhlasí s vymezením těchto oblastí a navrhuje jejich zrušení na svém správním území na základě výše uvedených připomínek a na základě proběhlé petice na území obce proti výstavbě větrných elektráren. Obec Radenín se ztotožňuje s názorem Jihočeského kraje č.j. KUJCK 63642/2026 a krajského úřadu kraje Vysočina č.j. KUJI 40773/2026, OZPZ 858/2026 a jejich připomínkami v plném rozsahu.

### Odůvodnění připomínky

Akcelerační oblasti jsou zpracovány povrchově, se zjevnými chybami, které jsou v rozporu s principy, které deklaruje zákon č. 249/2025 Sb., o urychlení využívání obnovitelných zdrojů energií (ZOZE). Zrychlené řízení vylučuje použití hodnocení EIA, které je pojistkou pro řádné vyhodnocení dopadů jednotlivých záměrů a tudíž obec nemá možnost dále požadovat prověření dopadu jednotlivého záměru na život v obci, krajinu a přírodu. Využití jednotného environmentálního stanoviska obci a občanům neumožňuje vyjádřit se k záměrům. Při návrhu předmětných AOV nikdo s obcí nespolečně pracoval, nikdo neprověřoval místní podmínky, a tudíž chyby ve vymezení oblastí mají závažný charakter nejen z hlediska ZOZE, ale i z hlediska ochrany vodních zdrojů, ochrany přírody a socioekonomických otázek - zejména udržení obyvatelstva v oblasti a zajištění využívání rekreačních objektů, kterých je v celé sloučené obci 33%, a jsou tedy významným prvkem osídlení. Důvody, které vedly k vymezení těchto oblastí, jsou nejasné, nevysvětlené a tudíž těžko přezkoumatelné a nelze je tudíž ani vysvětlit veřejnosti, protože je nechápou ani nadřízené orgány a odborníci. Hodnocení SEA trpí místy až fatálními chybami, což jen potvrzuje, že nebylo provedeno žádné zhodnocení území na místě samém.

Obci je de facto upíráno právo rozhodovat o svém území, jak jí zajišťuje zákon o obcích, a právo hledat cesty, jak zajistit udržitelnost života v obci a její rozvoj. **Pokud bude některá obec ochotna řešit výstavbu VTE, musí především přesvědčit většinu svých obyvatel a najít benefity, které to může obci a obyvatelům přinést. A v neposlední řadě je nutné najít cestu k respektování záměru také u sousedních obcí, pokud budou záměrem dotčeny.** Je to cesta složitá, ale jediná přijatelná a nepotřebuje k tomu mít vymezenou akcelerační oblast. Direktivní řešení povede pouze ke konfliktům mezi investory na jedné straně a občany a obcemi na straně druhé.

Zásadní věcí je proto projednávání konkrétních záměrů podle platné legislativy a nikoliv vymezení oblastí, kde bude v podstatě volné pole působnosti pro investory na základě předloženého posouzení, které není pro dané území relevantní a vychází z povrchních zdrojů – zřejmě z map a různých databází, jejichž věrohodnost nebyla někdy evidentně ověřena. A protože ani tyto zdroje nejsou nikde uvedeny, veřejnost a obce se mohou oprávněně domnívat, že se jedná o účelové vymezení, které vychází pouze z předpokládaných větrných poměrů a tomu se přizpůsobilo odůvodnění pro vymezení oblastí. **Řešení problémů vypínáním elektráren v případě zjištěných konfliktů není podle názoru obce přijatelným řešením, protože bude výrazně omezovat výrobu elektřiny, tudíž i zisk a následně celou efektivitu záměru. Provozovatel VTE se bude logicky vypínání bránit a budou narůstat konflikty mezi občany, obcí a provozovatelem. Provozovatel není logicky schopen zajistit stálý dohled (např. při hlukovém obtěžování či výskytu chráněných druhů), obec bude vynakládat prostředky na dokazování případného narušení zdrojů vody a bude muset řešit na své náklady náhradní zásobování, než se vyřeší předpokládané dlouhé soudní spory v této záležitosti.**

Názor obce Radenín se v podstatě ztotožňuje s názorem Jihočeského kraje č.j. KUJCK 63642/2026 a krajského úřadu kraje Vysočina č.j. KUJI 40773/2026, OZPZ 858/2026 a obec připomínky těchto dotčených orgánů plně podporuje a ztotožňuje se s nimi v plném rozsahu.

Obec chápe, že někde VTE stát musí, ale nikoliv bez toho, aby občané a obce dostali k dispozici řádné a ověřené podklady a mohli se k nim v přiměřené lhůtě vyjádřit. V našem případě je to navrženo za cenu zastavení výrazného krajinného horizontu možná desítkami rotujících dominant a v podstatě zničení výrazné krajinné přírodní hodnoty území, které je vyhledáváno pro svoji výjimečnost nejen občany z blízkého okolí.

**Ing. Jan**  
**Fišer**

Digitálně podepsal  
Ing. Jan Fišer  
Datum: 2026.05.28  
14:50:25 +02'00'

Jan Fišer  
starosta obce Radenín

**Přílohy:**

1. Rozhodnutí o vymezení ochranných pásem vodovodu Radenín
2. Rozhodnutí o vymezení ochranných pásem vodovodu Terezín
3. Rozhodnutí o vymezení I. ochranného pásma vodovodu Hroby-Nuzbely
4. Petice proti výstavbě větrných elektráren a vymezení akceleračních oblastí pro větrné elektrárny na správním území obce Radenín, petiční archy a odpověď obce na petici
5. Fotka z vyhlídky č. 1 – celkem 5 na sebe navazujících fotek s rozsahem výhledů
6. Mapka zásahů do ochranného pásma zástavby s limitem 900 m pro AOV48 Chrbonín
7. Vyjádření Města Mladá Vožice k záměru vyhlášení AOV 48 a AOV 49 na území obce Radenín